

**Муниципальное бюджетное образовательное учреждение
«Средняя школа №3» имени А.Н.Першиной г.Енисейска**

663180, г. Енисейск, Красноярский край, ул. Ленина 102 т.8 (39195)2-23-06
e-mail:mousosh_102@mail.ru

Принято
на Педагогическом совете
Муниципального бюджетного
общеобразовательного учреждения
«Средняя школа №3 имени А.Н.Першиной»
Протокол № 5 от 25.12.2023г.

Утверждаю
Директор Муниципального бюджетного
общеобразовательного учреждения «Средняя
школа №3 имени А.Н.Першиной»
С.В.Тараторкина
Приказ № 03-10-264
от 25.12.2023



**МОДЕЛЬ
психологической службы
МБОУ «СШ №3 имени А.Н.Першиной»
г.Енисейска Красноярского края**

Общие положения

Приоритетной задачей современной школы является создание благоприятных условий, обеспечивающих повышение качества образования, что связано с развитием и эффективным функционированием Психологической службы школы, деятельность которой регламентирована правовыми, организационными, кадровыми и методическими нормативами.

Организацию деятельности Психологической службы общеобразовательной организации по проектированию благоприятных условий для обеспечения образовательного процесса необходимо строить в соответствии с требованиями к психолого-педагогическим условиям реализации основной образовательной программы, заложенными в федеральных государственных образовательных стандартах начального, основного, среднего общего образования, обеспечивающими:

- преемственность содержания и форм организации образовательной деятельности, обеспечивающих реализацию основных образовательных программ: дошкольного образования и начального общего образования; основного общего образования; среднего общего образования;
- учет специфики возрастного психофизического развития обучающихся, в том числе особенностей перехода из младшего школьного возраста в подростковый;
- формирование и развитие психолого-педагогической компетентности обучающихся, педагогических и административных работников, родителей (законных представителей) обучающихся;
- вариативность направлений психолого-педагогического сопровождения участников образовательных отношений (сохранение и укрепление психологического здоровья обучающихся; формирование ценности здоровья и безопасного образа жизни; развитие своей экологической культуры дифференциации и индивидуализации обучения; мониторинг возможностей и способностей обучающихся, выявление и поддержка одаренных детей, детей с ограниченными возможностями здоровья; психолого-педагогическая поддержка участников олимпиадного движения; обеспечение осознанного и ответственного выбора дальнейшей профессиональной сферы деятельности; формирование коммуникативных навыков в разновозрастной среде и среде сверстников; поддержка детских объединений, ученического самоуправления);
- диверсификацию уровней психолого-педагогического сопровождения (индивидуальный, групповой, уровень класса, уровень учреждения);
- вариативность форм психолого-педагогического сопровождения участников образовательных отношений (профилактика, диагностика, консультирование, коррекционная работа, развивающая работа, просвещение, экспертиза).

Проектирование благоприятных условий для обеспечения образовательного процесса возможно исключительно в согласованном взаимодействии всех субъектов образовательных отношений, координирующую и направляющую роль в котором осуществляет администрация школы.

Необходимость эффективного решения проблем обучения, воспитания и развития детей, адресного решения проблем социально уязвимых категорий детей, а также проблем, обусловленных вызовами и рисками социальной среды, ставит перед школой задачу активного участия специалистов психолого-педагогического профиля в реализации программ развития предметных, метапредметных и личностных образовательных результатов, участия этих специалистов в разработке программ воспитания и социализации школьников, в формировании атмосферы позитивного взаимодействия и развития всех участников образовательных отношений. Это предполагает широкое профессиональное взаимодействие специалистов психологической службы школы с педагогическим коллективом, наличие у них профессиональных и межпрофессиональных компетенций, обеспечивающих возможность работать в междисциплинарных командах.

Практика показывает, что благоприятная атмосфера в школе, которая является одним из существенных факторов учебного процесса и напрямую зависит от слаженной работы педагогического коллектива, требует постоянного профессионального сотрудничества, совершенствования психолого-педагогических компетенций специалистов, способных обеспечить поддержку и психологическое сопровождение категорий детей, нуждающихся в особом внимании в связи с высоким риском уязвимости, преодоление дефицитов обучающихся, испытывающих трудности в обучении. Своевременное оказание необходимой помощи является залогом успеха дальнейшего обучения, необходимым условием профилактики психологических отклонений, социальной дезадаптации и психических расстройств.

В этой связи функционирование психологической службы школы обеспечивает готовность специалистов работать с различными категориями обучающихся (с одаренными и мотивированными детьми, со слабоуспевающими школьниками, которые обладают пониженной учебной мотивацией, принадлежат к группе ОВЗ, с социально дезадаптированными детьми), а также с родителями (законными представителями) и педагогическим коллективом в целом.

Реализация профессионального стандарта педагога-психолога в образовании существенно изменяет всю образовательную ситуацию. Она определяет точное место формам и видам приложения психологических знаний в содержании и организации образовательной среды, что делает обязательной, конкретной и измеримой деятельность педагога-психолога как полноценного участника образовательного процесса. Работа педагога-психолога становится необходимым элементом системы управления образовательным процессом, поскольку результаты его деятельности предполагают оценку качества обучения в школе по ряду обязательных критериев. С внедрением ФГОС возникла потребность в создании и совершенствовании модели психологической службы.

Структура модели психологической службы:

- целевой компонент;
- структурно-функциональный компонент;
- содержательно-технологической компонент;
- управленческий компонент;
- оценочно-результативный компонент.

Целевой компонент.

Современная школа - это школа для всех, где обучается неоднородный контингент детей - дети с особенностями в развитии, одаренные дети, дети различных этнических общностей, дети с разным уровнем здоровья, теми или иными заболеваниями. В последнее время проблема психологического и физического здоровья школьников приобрела государственное значение в связи с тем, что его ухудшение повсеместно регистрируется в Российской Федерации. При этом возрастает частота задержки психического развития, неврозов и невротических состояний, логоневрозов, социальной и психологической дезадаптации. Специальные обследования школьников подтверждают нарастание низкого уровня познавательной активности, неустойчивости эмоциональной сферы, высокого уровня тревожности, несформированности коммуникативных умений и навыков, снижение мотивации учебной деятельности.

Систематическое, продуктивное взаимодействие специалистов в ходе образовательного процесса, которое позволяет своевременно осуществлять контроль его реализации и коррекцию на основе данных индивидуального и группового психолого-педагогического мониторинга, отслеживать динамику состояния психической и эмоционально-волевой сферы становления

личностных качеств, интересов, межличностных отношений и познавательных способностей предполагает создание модели деятельности психологической службы.

Модель психологической службы МБОУ СШ № 3 представляет собой систему профессиональной деятельности психолога, направленную на создание такой социально-психологической среды, которая бы способствовала успешному психологическому и физическому развитию всех участников образовательного процесса на всех этапах школьного обучения.

Цель: создание системы психолого-педагогического сопровождения, направленной на обеспечение благоприятных условий для обучения, личностного развития, успешной социализации обучающихся в соответствии с их индивидуальными возможностями и особенностями; на оказание психолого-педагогической помощи обучающимся, испытывающим трудности в освоении основных образовательных программ, развитии и социальной адаптации; на формирование и развитие психолого – педагогической компетентности педагогических и административных работников школы, законных представителей (опекунов).

Задачи:

- предупреждение возникновения проблем в развитии, обучении и социализации обучающихся;
- содействие обучающимся в решении актуальных задач развития, обучения, социализации: оказание помощи учащимся в определении своих возможностей исходя из способностей, склонностей, интересов, состояния здоровья, формирование у учащихся способности к самоопределению и саморазвитию;
- психолого-педагогическое проектирование, экспертиза и мониторинг условий и результатов образовательного процесса;
- формирование психологической культуры обучающихся, родителей, педагогических работников;
- разработка, апробация и внедрение эффективных технологий психолого–педагогического сопровождения, направленных на полноценное интеллектуальное, личностное и нравственное развитие обучающихся на всех этапах воспитания и обучения, обучающихся с проблемами в развитии, обучении, поведении, имеющих ограниченные возможности здоровья;
- разработка и реализация программ индивидуальной и групповой коррекционно-развивающей работы;
- оказание своевременной адресной психологической помощи обучающимся и их законным представителям (опекунам), оказавшимся в трудной жизненной или экстремальной ситуации, пережившим психологическую травму, находящимся в кризисном состоянии.

Задачи психологической службы на каждой ступени обучения:

Начальная школа:

- определение готовности к обучению в школе;
- обеспечение адаптации к школе;
- развитие познавательной и учебной мотивации;
- развитие самостоятельности и самоорганизации;
- развитие творческих способностей.

Основная школа:

- сопровождение перехода в основную школу;
- адаптация к новым условиям обучения;
- поддержка в решении задач личностного самоопределения и саморазвития;
- помощь в решении личностных проблем и проблем социализации;
- формирование жизненных навыков;
- профилактика девиантного поведения;

- обучение навыком конструктивного взаимодействия со взрослыми и сверстниками.

Старшая школа:

- помощь в профильной ориентации;
- профессиональном самоопределении;
- развитие психосоциальной компетентности;
- профилактика девиантного поведения;
- профилактика неврозов и обучение навыкам саморегуляции в период подготовки к экзаменам.

Нормативно-правовыми аспектами разработки модели являются:

- Конвенция о правах ребенка;
- Конституция Российской Федерации (принята всенародным голосованием 12 декабря 1993 г. с изменениями, одобренными в ходе общероссийского голосования 1 июля 2020 г.);
- Семейный кодекс Российской Федерации от 29 декабря 1995 г. N 223-ФЗ (с изменениями от 15 ноября 1997 г., 27 июня 1998 г., 2 января 2000 г., 22 августа, 28 декабря 2004 г., 3 июня, 18, 29 декабря 2006 г.);
- Федеральный закон «Об основных гарантиях прав ребенка в Российской Федерации» (с изменениями от 20 июля 2000 г., 22 августа, 21 декабря 2004 г., 26, 30 июня 2007 г.);
- Федеральный закон «О внесении изменений в Федеральный закон "Об основных гарантиях прав ребенка в Российской Федерации" от 28 апреля 2009 г. N 71-ФЗ;
- Федеральный закон «Об основах системы профилактики безнадзорности и правонарушений несовершеннолетних» от 24 июня 1999 г. N 120-ФЗ;
- Федеральный закон «О защите детей от информации, причиняющей вред их здоровью и развитию» от 29.12.2010 N 436-ФЗ;
- Федеральный закон «Об информации, информационных технологиях и о защите информации» от 27 июля 2006 г. N149-ФЗ;
- Федеральный закон «Об утверждении Федеральной программы развития образования" от 10 апреля 2000 г. N 51-ФЗ;
- Федеральный закон «Об образовании в Российской Федерации» от 29 декабря 2012 г. № 273-ФЗ;
- Федеральный закон от 21 декабря 1996 г. N 159-ФЗ "О дополнительных гарантиях по социальной поддержке детей-сирот и детей, оставшихся без попечения"
- Федеральный закон от 21 ноября 2011 г. N 323-ФЗ "Об основах охраны здоровья граждан в Российской Федерации";
- Приказ Минобрнауки России от 22 октября 1999 г. N 636 "Об утверждении Положения о службе практической психологии в системе Министерства образования Российской Федерации";
- Приказ Минздравсоцразвития РФ от 5 мая 2008 г. N 216-н "Об утверждении профессиональных квалификационных групп должностей работников образования";
- Приказ Министерства образования и науки Российской Федерации от 20 сентября 2013 г. N 1082 "Об утверждении Положения о психолого-медико-педагогической комиссии";
 - Приказ Министерства труда и социальной защиты Российской Федерации от 24 июля 2015 г. N 514-н "Об утверждении профессионального стандарта "Педагог-психолог";
- Распоряжение Минпросвещения России от 9 сентября 2019 г. N Р-93 "Об утверждении примерного положения о психолого-педагогическом консилиуме образовательной организации";

- Письмо Министерства образования и науки Российской Федерации от 7 июля 2006 г. N 06-971 "Об образовательных учреждениях для детей, нуждающихся в психолого-педагогической и медико-социальной помощи";
- Письмо Министерства образования и науки Российской Федерации от 24 сентября 2009 г. N 06-1216 "О совершенствовании комплексной психолого-педагогической и медико-социально-правовой помощи обучающимся, воспитанникам";
- Письмо Министерства образования и науки Российской Федерации от 2 марта 2016 г. N 07-871 "О психологической службе образования в Российской Федерации";
- Приказ Минобрнауки России от 22 октября 1999 г. № 636 «Об утверждении Положения о службе практической психологии в системе Министерства образования Российской Федерации»;
- Постановление правительства РФ «О внесении изменений и дополнений в Типовое положение о специальном (коррекционном) образовательном учреждении для обучающихся, воспитанников с отклонениями в развитии» от 10 марта 2000 г. N 212;
- Приказ Министерства просвещения РФ от 22 марта 2021 г. № 115 «Об утверждении Порядка организации и осуществления образовательной деятельности по основным общеобразовательным программам - образовательным программам начального общего, основного общего и среднего общего образования» 21 апреля 2021;
- Приказ Министерства просвещения РФ от 31 мая 2021 г. № 287 «Об утверждении федерального государственного образовательного стандарта основного общего образования»;
- «Концепция развития психологической службы в системе образования в Российской Федерации на период до 2025 года» (утв. Минобрнауки России от 19.12.2017);
- Распоряжение Минпросвещения России от 28.12.2020 N P-193 "Об утверждении методических рекомендаций по системе функционирования психологических служб в общеобразовательных организациях" (вместе с "Системой функционирования психологических служб в общеобразовательных организациях. Методические рекомендации");
- Устав МБОУ «СШ № 3 имени А.Н.Першиной»;
- Иные локальные и нормативные акты образовательной организации.

Анализ нормативных правовых актов, а также научно-методических документов в системе образования и социальной защиты населения позволяет выделить основные целевые группы детей, в отношении которых в общеобразовательных организациях психологическими службами, педагогами-психологами реализуются программы адресной психологической помощи.

I. Норма (нормотипичные дети и подростки с нормативным кризисом взросления).

II. Дети, испытывающие трудности в обучении.

III. Категории детей, нуждающиеся в особом внимании в связи с высоким риском уязвимости:

1) Дети, находящиеся в трудной жизненной ситуации:

1.1) Дети-сироты и дети, оставшиеся без попечения родителей;

1.2) Обучающиеся с ОВЗ, дети-инвалиды;

1.3) Дети с отклоняющимся поведением (девиантное поведение детей и подростков, суицидальное поведение детей и подростков).

2) Одаренные дети.

В соответствии с основными направлениями психолого-педагогического сопровождения целевых групп определяются конкретные формы и содержание работы педагога-психолога:

- комплексная диагностика,
- развивающая и коррекционная деятельность,
- психологическое консультирование и просвещение педагогов, родителей (законных представителей), других участников образовательных отношений,

- психологическая экспертиза (оценка) комфортности и безопасности образовательной среды,
- деятельность по определению и корректировке компонентов индивидуальной образовательной программы (в структуре реализации индивидуального образовательного маршрута).

Каждое направление включается в единый процесс сопровождения, обретая свою специфику, конкретное содержательное наполнение в форме программ адресной помощи с учетом вышеуказанных психолого-педагогических проблем, рисков и трудностей детей целевых групп.

Структурно-функциональная составляющая модели.

Психологическая служба общеобразовательной организации - организационная структура, обеспечивающая развитие личности в образовательной среде и психологическую помощь в преодолении психологических трудностей участникам образовательного процесса через профессиональную деятельность педагогов-психологов. В структуру психологической службы входят педагог-психолог общеобразовательной организации, социальный педагог, учитель-логопед, дефектолог.

Психологическое сопровождение образовательного процесса осуществляется по направлениям психопрофилактической, диагностической, коррекционно-развивающей и консультативной работы с самим ребенком, его окружением - родителями, другими значимыми взрослыми, сверстниками.

Психологическое просвещение и профилактика является востребованным видом деятельности.

Для:

педагогов, с целью профессионального роста, повышения психолого-педагогической компетентности, предупреждения возможных нарушений в становлении личности ребенка, асоциального поведения;

родителей, с целью предупреждения конфликтных отношений с ребенком-подростком, обогащения знаниями о возрастных и индивидуальных особенностях детей;

учащихся, с целью улучшения взаимоотношений со взрослыми, одноклассниками, преодоления учебных и адаптационных трудностей.

Специалистами собран методический материал по разным школьным проблемам, возрастной и педагогической психологии.

Диагностическая деятельность.

Специалисты службы на основании утвержденного мониторинга проводят психолого-педагогическое изучение обучающихся на протяжении всего периода обучения; с целью определения индивидуальных особенностей и склонностей личности, ее потенциальных возможностей в процессе обучения и воспитания, в профессиональном самоопределении, выявления причин и механизмов нарушений в обучении, развитии, социальной адаптации.

Педагог - психолог проводит изучение:

- познавательной сферы 1 — х., 5 — х., 9-х.;
- адаптационных возможностей (мотивация, тревожность) 1-х, 5-х;
- обследование на готовность к обучению в среднем звене 4-х кл;
- психологического климата 1 - 11- х. кл;
- профильных предпочтений 8-9-х кл;
- профессиональных предпочтений 10-11-х кл;
- по запросу: психофизиологические особенности учащихся 4 -х кл, 5-х кл;
- углубленное обследование на ППк и ТПМПк;

- анкетирование в рамках аттестации педагогических кадров при необходимости;
- уровня развития педагогического коллектива школы.

Педагог - логопед проводит:

- обследование учащихся с проблемами в речевом развитии;
- углубленное обследование на ППК и ТПМПк.

Социальный педагог проводит изучение:

- условий семейного воспитания детей «группы риска»;
- анкетирование родителей и детей «группы риска».

Психолого-педагогический консилиум. Специалисты службы участвуют в разработке и датирувании единой стратегии сопровождения каждого ребенка в процессе его обучения. Традиционно проводятся следующие ППК:

- «Готовность первоклассников к обучению в школе»,
- «Уровень развития познавательной сферы ККО»,
- «Готовность учащихся 4-х классов к обучению на уровне основного общего образования»,
- «Результаты адаптационного периода учащихся 1, 5, 10-х классов»,
- «Результаты диагностического обследования профильных предпочтений учащихся 9-х классов».

Решения консилиума реализуются в индивидуальной работе педагогов, групповой и индивидуальной работе психологов и логопеда с детьми, консультировании педагогов и родителей.

Необходимым и важным является активное участие социальных педагогов в консилиумах, с целью раннего выявления детей «группы риска» и проведению профилактической работы с ребенком и семьей.

Коррекционная и развивающая деятельность.

Психокоррекционная деятельность направлена на решение в процессе развития проблем обучения, речевых дефектов, поведения или психологического самочувствия.

Развивающая деятельность ориентирована на создание социально-психологических условий для целостного психологического развития школьников. Комплекс рабочих программ утверждается директором и методическим советом школы.

Консультативная деятельность.

Основные проблемы, с которыми обращаются учащиеся: взаимоотношения со сверстниками, со взрослыми, с педагогами, конфликтные ситуации и др. Увеличилось число обращений педагогов к специалистам СППС. Основные проблемы: нежелание и неумение детей учиться, неэффективность собственных педагогических воздействий, конфликтные отношения «ученик-ученик», «ученик-учитель», подготовка к родительским собраниям, самообразование, аттестация, поведенческие проблемы учеников, связь с семьей учащегося. Родители: трудности в обучении, отсутствие интересов у детей, нежелание учиться, взаимоотношения «ребенок - взрослый», конфликты, нарушения социальных норм. Специалистами службы оказывается квалифицированная консультативная помощь. В вопросах решения конфликтных ситуаций в школе организована служба Медиации (примирения), в которую можно обратиться для решения конфликтных ситуаций. В нее входят педагоги, родители, учащиеся школы прошедшие специальную подготовку.

Посещение уроков позволяет специалистам службы изучить адаптацию к обучению учащихся 1, 5, 10-х классов; отслеживать речевое и интеллектуальное развитие учащихся; наблюдать за детьми «группы риска»; оказывать помощь педагогам в период аттестации, молодым специалистам. Психологическое сопровождение осуществляется педагогическими средствами, через педагога и традиционные формы учебного и воспитательного взаимодействия. Педагог оказывается соратником психолога в разработке стратегии сопровождения каждого ребенка. Психолог помогает педагогу «настроить» процесс обучения и общения конкретных учеников.

В целях своевременного выявления детей с особенностями в физическом и (или) психическом развитии и (или) отклонениями в поведении, проведения их комплексного психолого-медико-педагогического обследования и подготовки по результатам обследования рекомендаций по оказанию им психолого-педагогической помощи и организации их обучения и воспитания, а также подтверждения, уточнения или изменения ранее данных рекомендаций организована совместная деятельность психолого-педагогического консилиума МБОУ «СШ № 3 имени А.Н.Першиной» (ППк) с муниципальной психолого-медико-педагогической комиссией в г. Енисейске (ПМПК).

Психолого-педагогический консилиум - один из перспективных методов работы педагога-психолога. Его основное назначение - помочь педагогу избежать субъективизма в оценке возможностей обучающегося, помочь с разных сторон подойти к пониманию интеллектуального и личностного развития обучающегося, показать сложность и неоднозначность проявлений его поведения, отношений и пр. Обеспечить подход к обучающемуся с оптимистической гипотезой относительно перспектив его дальнейшего развития и наметить реальную программу работы с ним. При решении проблемных вопросов специалистам Психологической службы общеобразовательной организации необходимо:

- стремиться показать педагогическому коллективу обучающегося с разных сторон, обязательно найти его положительные стороны;
- работать с установками педагога по отношению к данному обучающемуся;
- содействовать пониманию в коллективе всеми педагогами сути личностных проблем обучающегося.

Грамотно выстроенная работа Психолого-педагогического консилиума способствует решению проблемных ситуаций, расширению психолого-педагогической компетентности педагогического коллектива.

Целью взаимодействия является организация совместного психолого-медико-педагогического сопровождения для обеспечения прав участников образовательного процесса на получение доступного и качественного образования.

ПМПК проводит на бесплатной основе обследование детей с трудностями в освоении образовательных программ, проблемами в развитии, адаптации и социализации по направлению ППк, а также в случае несогласия родителей (законных представителей) с заключением ППк.

ПМПК информирует родителей обо всех имеющихся в городе учреждениях (образовательных, здравоохранения, социальной защиты населения) для оказания психолого-медико-педагогической помощи в соответствии с выявленными индивидуальными особенностями ребенка, оказывает консультативную, организационно-методическую поддержку в отношении образования и социальной адаптации обучающихся с ОВЗ специалистам ППк МБОУ «СШ № 3 имени А.Н.Першиной» посредством консультаций, семинаров, практикумов по следующим вопросам:

- подбор стандартизованных диагностических методик для обследования детей специалистами (психологом, логопедом, дефектологом);
- организация специальных условий обучения и воспитания в соответствии с данными данных рекомендаций;
- психолого-педагогическое сопровождение обучающихся;
- определение оптимальных психолого-педагогических методов, приемов обучения, специальных педагогических подходов по созданию специальных образовательных условий детей с ОВЗ.

В свою очередь, ППк школы выявляет детей, нуждающихся в специальных образовательных условиях; направляет обучающихся на обследование в ПМПК г. Енисейска в следующих случаях:

- при необходимости создания специальных образовательных условий для обучения детей с трудностями освоения образовательных программ;
- при возникновении трудностей диагностики;
- в спорных и конфликтных случаях;

- в случае повторного обследования, когда ТПМПК был рекомендован диагностический срок обучения;
- на повторное обследование в случаях перехода обучающихся на следующую ступень обучения.

В Школе создаются и реализуются рекомендованные ТПМПК специальные образовательные условия при получении обучающимся с ОВЗ образования, организовывается психолого-педагогическое сопровождение обучающихся, прошедших ТПМПК, в рамках ППк, осуществляется мониторинг учета рекомендаций ТПМПК по созданию необходимых условий для обучения и воспитания детей в образовательной организации.

В результате взаимодействия ПМПК и ППк происходит информирование и консультирование родителей об их правах и обязанностях в сфере защиты прав детей на образование.

В состав ППк входят: председатель - заместитель директора, заместитель председателя (определенный из числа членов ППк при необходимости), секретарь ППк - педагог-психолог, учитель-логопед, учитель-дефектолог, социальный педагог. Общее руководство деятельностью ППк осуществляет директор школы.

С целью организации работы ППк по решению вопросов, связанных с преодолением трудностей в обучении, рекомендуется рассматривать проблемные ситуации при непосредственном участии педагогов.

Взаимодействие осуществляется с:

- с межведомственными учреждениями системы профилактики правонарушений несовершеннолетних (КДНиЗП, ГИБДД, ОДН, ПДН);
- МБУ КЦСОН «Северный»;
- КГБ ПОУ «Енисейский многопрофильный техникум»;
- МБУ Молодежный центр г. Енисейска;
- КГБУЗ «Енисейская РБ».

В ходе проведенного анализа было выявлено, что профессиональные стандарты работников образования и социальной сферы, имеющие межведомственный характер, в том числе проекты актуализированных профессиональных стандартов, включают требования к квалификации и компетенциям, которые необходимы специалистам, участвующим в реализации моделей межведомственного взаимодействия с учетом региональных практик работы с категориями детей, нуждающихся в особом внимании в связи с высоким риском уязвимости. Это свидетельствует о том, что профессиональные стандарты становятся реальным инструментом развития профессионализма специалистов, участвующих в оказании комплексной помощи и психологического сопровождения.

С учетом вызовов и рисков новой социальной ситуации следует обращать внимание на необходимость обеспечения современного уровня подготовки и повышения квалификации педагогов-психологов для работы с детьми, нуждающимися в особом внимании в связи с высоким риском уязвимости. Важно владеть современными технологиями взаимодействия в рамках междисциплинарных команд, уметь работать с обучающимися с ОВЗ и инвалидностью в различных образовательных условиях (специальных, инклюзивных, дистанционных и др.), уметь применять лучшие практики в процессе обучения детей с особыми образовательными потребностями.

Специалисты Психологической службы школы:

- выявляют условия, неблагоприятно влияющие на развитие личности обучающихся;
- во взаимодействии с другими участниками образовательных отношений разрабатывают психологические рекомендации по проектированию образовательной среды, комфортной и безопасной для личностного развития обучающегося на каждом возрастном этапе, для своевременного предупреждения нарушений в развитии и становлении личности, ее аффективной, интеллектуальной и волевой сфер;
- планируют и реализуют совместно с педагогом превентивные мероприятия по профилактике

возникновения социальной дезадаптации, аддикций и девиаций поведения;

- разъясняют субъектам образовательного процесса необходимость применения берегающих здоровье технологий, оценивают результаты их применения;
- разрабатывают рекомендации субъектам образовательного процесса по вопросам психологической готовности и адаптации к новым образовательным условиям (поступление в дошкольную образовательную организацию, начало обучения, переход на новый уровень образования, в новую образовательную организацию);
- разрабатывают рекомендации для педагогов по вопросам социальной интеграции и социализации дезадаптивных обучающихся и воспитанников, обучающихся с девиантными и аддиктивными проявлениями в поведении;
- разрабатывают и осуществляют профилактические программы для детей разных возрастов с учетом задач развития каждого возрастного этапа.

Деятельность Психологической службы школы по проектированию благоприятных условий для обеспечения образовательного процесса в общеобразовательной организации в рамках направления работы по психологическому просвещению заключается в ознакомлении педагогов и администрации с современными исследованиями в области психологии младшего школьного, подросткового, юношеского возраста. Специалистам психологической службы школы рекомендуется:

- информировать субъекты образовательного процесса о формах и результатах своей профессиональной деятельности;
- знакомить педагогов, администрацию общеобразовательных организаций и родителей (законных представителей) с основными условиями психического развития обучающихся (в рамках методических и педагогических советов);
- представлять педагогам и администрации школы современные исследования в области профилактики отклонений в социальной адаптации обучающихся;
- проводить просветительскую работу с родителями (законными представителями) по принятию особенностей поведения, миропонимания, интересов и склонностей. Повышать психолого-педагогическую компетентность родителей (законных представителей);
- информировать педагогов и родителей о факторах, препятствующих развитию личности детей, воспитанников и обучающихся, а также о мерах по оказанию им различного вида психологической помощи.

Содержательно-технологическая составляющая модели

Содержательная составляющая.

В развитии психологической службы выделяют две составляющие образовательной деятельности: содержательную и технологическую составляющие.

В основе содержательно-технологического компонента лежит обеспечение вариативности образования, системы методического сопровождения, совершенствование профессиональных компетенций педагогов и специалистов службы сопровождения.

Наша модель включает механизмы и организационные условия, направленные на координацию субъектов: детей и их родителей (законных представителей), педагогов, специалистов.

Заинтересованность и активное участие родителей являются необходимым условием формирования образовательной культуры учреждения. Формирование заинтересованности родителей достигается за счет повышения информированности и осведомленности об образовательных услугах, родителям психолого-педагогической консультационной помощи по вопросам обучения и воспитания детей, вовлечение родителей в организацию образовательной и социальной практики, культурно-досуговой деятельности, в том числе организацию и проведение акций, спортивных праздников, конкурсов, творческих мастерских, фестивалей и т.п. Проводятся

общешкольные тематические родительские собрания.

В школе организована и работает служба Медиации (примирения), в которую может обратиться любой участник образовательного процесса для решения спорных или конфликтных ситуаций.

Кадровое обеспечение узких специалистов: учитель-логопед, учитель-дефектолог, педагог-психолог, социальный педагог.

Учебно-методическое сопровождение включает:

- обеспеченность детей и педагогов учебниками, дидактическими материалами в соответствии с образовательной программой;
- оказание методической помощи участникам образовательного процесса, обеспечение педагогов соответствующей учебно-методической литературой;
- определение дефицитов педагогов по конкретным проблемам;
- подготовка достаточного количества квалифицированных педагогических кадров, владеющих методиками инклюзивного обучения, создание системы повышения их профессионального мастерства.

Рекомендации по организации психолого-педагогического сопровождения обучающихся реализуются на основании письменного согласия родителей (законных представителей).

Психолого-педагогическое сопровождение детей состоит в систематическом отслеживании психолого-педагогического статуса обучающегося с ОВЗ в динамике его психического развития, в создании социально-психологических и педагогических условий для эффективной адаптации и психического развития обучающихся и обеспечение успешности в обучении, в обеспечении систематической помощи в ходе обучения, в организации жизнедеятельности ребенка в социуме с учетом психических и физических возможностей обучающихся.

Эффективное психолого-педагогическое сопровождение реализуется через следующие направления деятельности: диагностическое, профилактическое, коррекционно-развивающее, консультативное, образовательное, поддерживающее, просветительское

Технологическая составляющая.

Ресурсы, имеющиеся в учреждении:

- кадровые: учитель-дефектолог, педагог-психолог, учитель-логопед, социальный педагог, учителя-предметники;
- материально-технические: кабинеты начальных классов укомплектованы оборудованием согласно современным требованиям, кабинеты для работы педагога-психолога, учителя-логопеда, учителя-дефектолога.
- нормативные: должностные инструкции педагогического коллектива (учителя-логопеда, дефектолога, педагога-психолога, социального педагога, учителя, классного руководителя), Положение о школьном психолого-педагогическом консилиуме, положение о школьной службе медиации, положение о социально - психологической службе школы.
- учебно-методические: учебные и наглядные пособия для организации образования; учебно-методическая литература по коррекционной педагогике, психологии и воспитанию, имеющаяся в библиотечном фонде школы.
- психолого-медико-педагогические: ТПМПК, ППк. Специалисты и учителя работают с учащимися школы в индивидуальной, подгрупповой, классно-урочной системе, а также реализуют программы коррекционно-развивающей направленности с учетом возраста и индивидуальных возможностей и потребностей обучающихся с ОВЗ.

Формирование культуры, как принимающего отношения детям предполагает участие всех субъектов образовательных отношений, включая не только обучающихся, родителей, педагогов, но также и работников столовой, учебно-вспомогательного и технического персонала школы.

Управленческий компонент

Управление — это процесс планирования, организации, мотивации и контроля, необходимый для того, чтобы сформулировать и достичь цели организации. Планирование и внедрение инклюзивного образования – это процесс не только создания новых условий для обучения детей с особыми образовательными потребностями, но и перехода на новую ступень развития самой образовательной системы.

Координацию деятельности психологической службы осуществляет заместитель директора школы по учебной работе.

Психологическая служба школы подчиняется директору школы.

Мониторинг и контроль:

Проведение диагностических и мониторинговых мероприятий.

Оценочно-результативный компонент

Рефлексивно-оценочный компонент обеспечивает комплексную оценку развития психологической службы в МБОУ «СШ №3 имени А.Н.Першиной», включает проведение рефлексивно-аналитических, диагностических и мониторинговых процедур (методика изучения удовлетворенности учащихся, родителей и учителей деятельностью ОУ, социометрия, анкетирование, контрольные срезы, результаты ТПМПК, краевые диагностические процедуры, всероссийские проверочные работы), разработку критериев определения уровня образовательных результатов обучающихся.

В качестве приоритетных критериев для оценки результативности деятельности по созданию образовательной среды в учреждении необходимо выделить следующие:

- привлечение дополнительных средств, для создания доступной среды (проекты, конкурсы);
- готовность и способность педагогов развивать и совершенствовать необходимые профессиональные компетенции;
- своевременность прохождения педагогами дополнительного профессионального образования;
- увеличение численности обучающихся, участвующих в профессионально-направленных конкурсах, мероприятиях творческой и спортивной направленности;
- участие родителей в реализации образовательной деятельности, через коллегиальные органы управления, родительские объединения; увеличение количества мероприятий воспитательной направленности, с участием родителей (законных представителей).

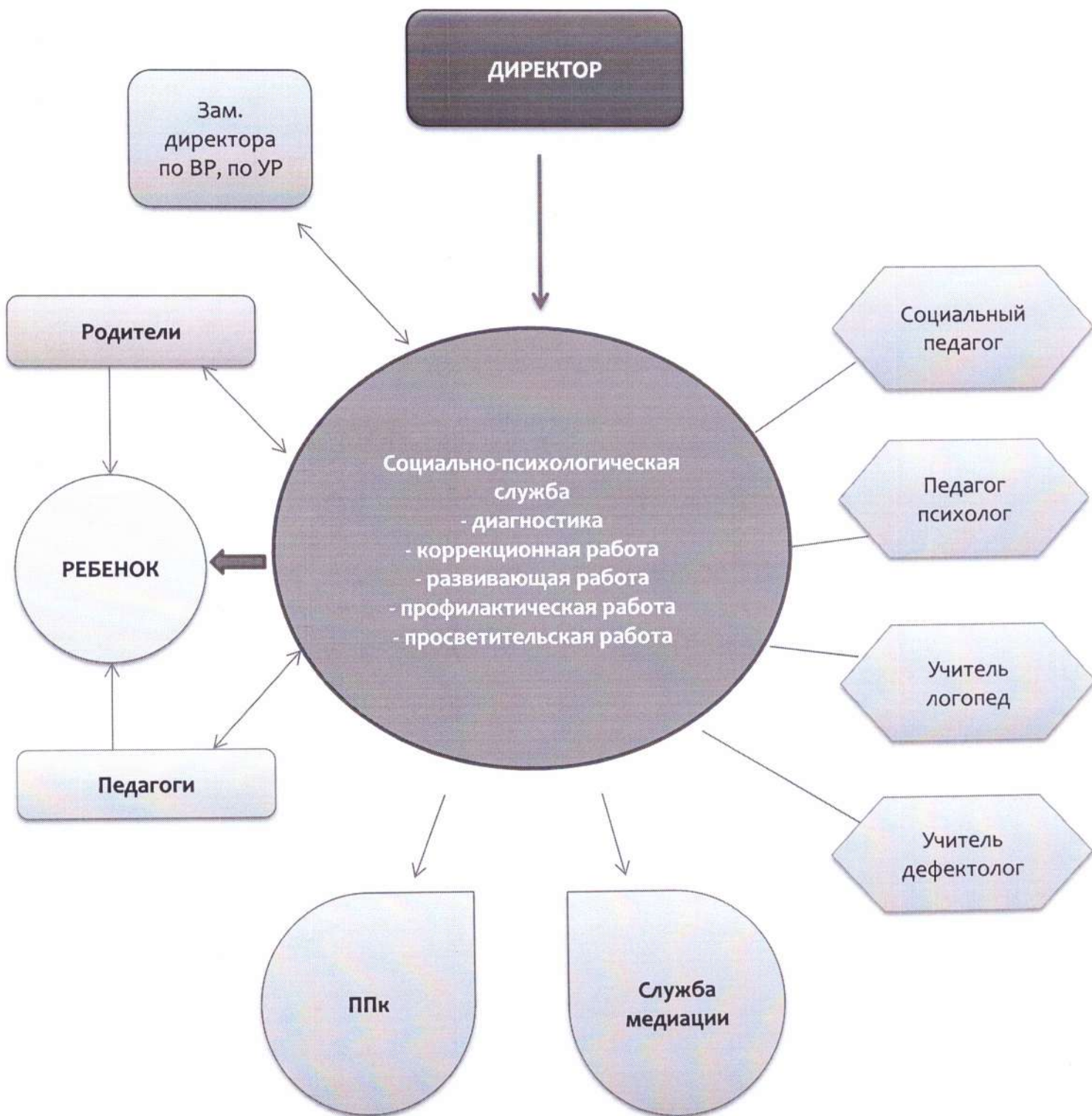
Реализация модели психологической службы приведет к:

- организации психолого-педагогического взаимодействия по формированию мотивации к обучению на основе возрастной специфики мотивационной сферы обучающегося;
- психолого-педагогическому содействию в развитии позитивных этнокультурных установок, позитивного отношения к собственной этнической группе;
- организации образовательного пространства, способствующего формированию адекватной самооценки, положительной установки на другого человека, продуктивного межкультурного, межэтнического и межконфессионального взаимодействия;
- организации образовательного пространства, способствующего формированию способности компетентного выбора личностью своего жизненного пути, умение анализировать ситуацию и выбирать соответствующее нормативное поведение, не ущемляющее свободы и достоинства другого и способствующее саморазвитию личности, исключая психологическое насилие;
- организации психолого-педагогического взаимодействия, способствующего формированию навыков самоанализа, самонаблюдения, самовыражения, самоизменения в соответствии с морально-нравственными нормами поведения;
- организации деятельности по профилактике, выявлению и преодолению коммуникативных трудностей обучающихся в общении со сверстниками, со взрослыми, с детьми младшего и старшего

возраста, трудностей построения диалога;

- разработке комплекса психолого-педагогических мер, направленных на формирование здорового образа жизни, профилактику деструктивного поведения;
- организации деятельности по профилактике, выявлению и преодолению обучающимися рисков и угроз, связанных с использованием интернета (коммуникативных (буллинг, кибербуллинг, конфиденциальность личной информации), технических, контентных, потребительских, интернет-зависимости);
- организации образовательного пространства, направленного на формирование индивидуальных морально-этических норм, взглядов, установок и ценностей, касающихся взаимоотношения человека и природы;
- созданию позитивной социальной ситуации развития для субъектов образовательного процесса;
- организации мероприятий, обеспечивающих преемственность при переходе на новую ступень образования;
- содействию гармонизации социально-психологического климата в учебном коллективе (класс);
- организации деятельности по профилактике, выявлению и преодолению трудностей адаптации, обеспечению индивидуального подхода к каждому участнику образовательных отношений;
- организации деятельности по профилактике, выявлению и преодолению школьной тревожности, фрустрации потребности в достижении успеха;
- проектированию и оптимизации развивающего потенциала образовательно-воспитательной среды;
- оказанию помощи педагогам-предметникам, классному руководителю в понимании индивидуальных особенностей обучающихся, возрастных особенностей учения (овладение общим строением учебной деятельности, формирование навыков самоорганизации учебной деятельности);
- организации образовательного процесса с использованием здоровьесберегающих технологий, с учетом оптимальной нагрузки обучающихся;
- организации образовательного процесса, способствующего формированию навыков учебного сотрудничества и совместной деятельности с педагогами и сверстниками;
- организации деятельности по преодолению трудностей в обучении и школьной неуспешности, участию в разработке образовательных программ, адекватных возможностям и особенностям обучающихся;
- оказанию психологической помощи и поддержки родителям обучающихся по актуальным проблемам развития;
- включению обучающихся в социально значимую, просоциальную учебную и внеучебную деятельность;
- определению динамики личностного и интеллектуального развития обучающихся, индивидуального прогресса и достижений;
- организации профессионального взаимодействия всех участников образовательных отношений с целью построения индивидуальной образовательной траектории развития обучающихся;
- организации профессионального взаимодействия всех участников образовательных отношений с целью реализации творческого и научно-исследовательского потенциала обучающихся.

Модель психологической службы МБОУ «СШ №3 имени А.Н. Першиной»



МОДЕЛЬ РАЗВИТИЯ ПСИХОЛОГИЧЕСКОЙ СЛУЖБЫ МУНИЦИПАЛЬНОЙ СИСТЕМЫ ОБРАЗОВАНИЯ

Цель МПС - развитие муниципальной системы профессионального (психологического, психолого-педагогического, социального – единое пространство) обеспечения сохранения и укрепления здоровья всех участников образовательных отношений

1 уровень управления МСО (муниципальная система образования)
МКУ «Управление образования г.Енисейска», ТПМПК, ГМО специалистов СПС, СПС ОО,
Консультативные пункты

Нормативно-правовая
регуляция
деятельности МПС

Обеспечение доступности и качества
психолого-педагогического сопровождения

Организация
межведомственного
взаимодействия

Мониторинг ресурсов
психологической помощи в
г. Енисейске

Разработка муниципальной
модели, «дорожной карты» по
развитию МПС

Методическое сопровождение
психологической службы,
повышение квалификации

Обеспечение возможности
определения спец.условий для
получения образования
целевыми группами

Организация просветительских
мероприятий для всех
участников ОП

Формирование
межведомственной
навигационной карты оказания
психологических услуг

Организация площадок
профессионального диалога

Экстренная помощь в кризисной ситуации

Консультационная, консультативная помощь

2 уровень управления Образовательные организации. СПС, ППк, ШСМ

Проектирование
психологически
безопасной среды

Создание психолого-педагогических
условий

Консультирование и поддержка
родителей, педагогов

Нормативно-правовое обеспечение

Мониторинг ресурсов и дефицитов
специалистов

Реализация образовательных,
воспитательных программ,
обеспечивающих достижение
результатов

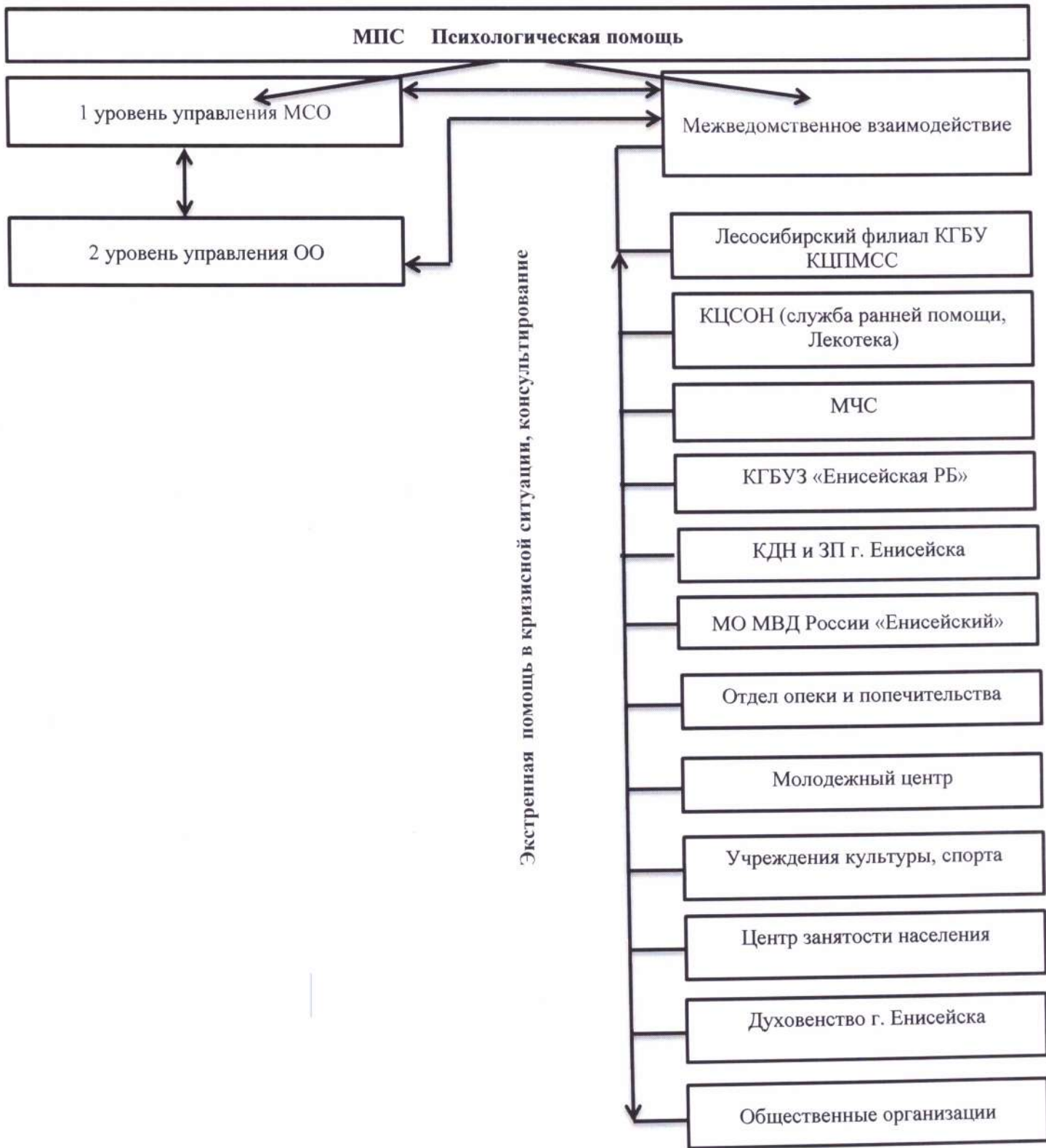
Адресная психологическая,
экстренная помощь

Организация сетевого,
межведомственного
взаимодействия

Повышение профессиональной
компетенции педагогов

Повышение компетенции
родителей

Реализация индивидуальных
маршрутов развития специалиста



**Муниципальное бюджетное общеобразовательное учреждение
«Средняя школа №3 имени А.Н.Першиной» г.Енисейска Красноярского края**

ПРИКАЗ

25.12.2023

03-10-265

в соответствии Федеральным законом от 29.12.2012 № 273-ФЗ «Об образовании в Российской Федерации», Федеральным законом от 24.07.1998 № 124-ФЗ «Об основных гарантиях прав ребенка в Российской Федерации», с целью создания благоприятных условий, обеспечивающих повышение качества образования

ПРИКАЗЫВАЮ:

1. Утвердить Модель психологической службы МБОУ «СШ №3 имени А.Н.Першиной» г.Енисейска Красноярского края.
2. Контроль за исполнением настоящего приказа оставляю за собой.

Директор школы



С.В.Тараторкина